

Nachhaltigkeitsverständnis und -kompetenzen von beruflichen Lehrkräften im Gesundheitswesen – eine explorative Studie

Klagenfurt, 7. Juli 2022

8. Berufsbildungsforschungskonferenz (BBFK)

Prof. Dr. Juliana Schlicht

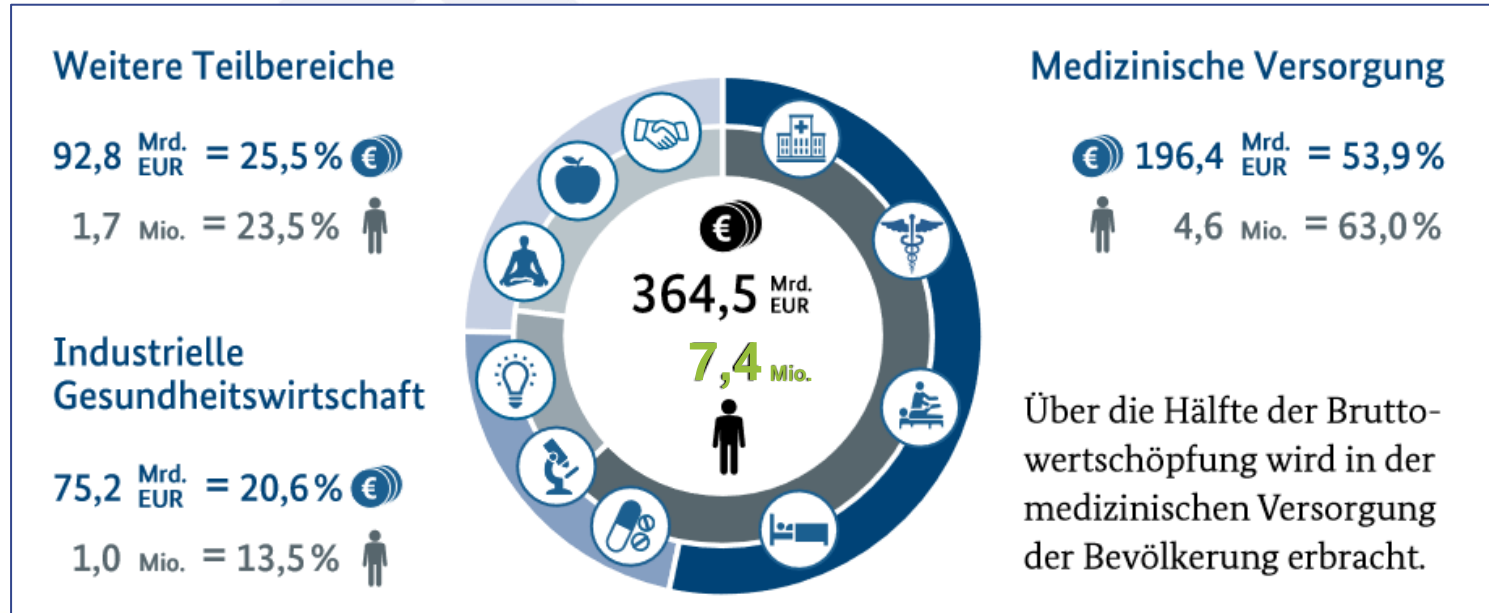
Institut für Berufs- und Wirtschaftspädagogik

Fachbereich Berufliche Bildung für Gesundheit und Nachhaltigkeit

Gliederung

1. Bedeutung, Größe & Vielfalt der Gesundheitswirtschaft
2. Nachhaltigkeitsverständnis
 - a) in der Gesundheitswirtschaft
 - b) bei den Lehrkräften
3. Schlussfolgerungen & Bedarfe

Bedeutung, Größe & Vielfalt der Gesundheitswirtschaft



Bruttowertschöpfung & Erwerbstätige: Zahlen von 2020

BMWi 2021a, 7

Bedeutung, Größe & Vielfalt der Gesundheitswirtschaft

37 Wirtschaftszweige (WZ) (Statistisches Landesamt Sachsen 2020)

- a) Gesundheits- und Sozialwesen (15)
- b) Verarbeitendes Gewerbe (8)
- c) Handel, Instandhaltung & Reparaturen (6)
- d) Erbringung von freiberuflichen, wissenschaftlichen, technischen Dienstleistungen (2)
- e) Öffentliche Verwaltung, Verteidigung und Sozialversicherung (2)
- f) Erbringung von Finanz- und Versicherungsdienstleistungen (1)
- g) Verkehr & Lagerung (1)
- h) Erziehung und Unterricht (1)
- i) Erbringung von sonst. Dienstleistungen (1)

→ **Fachkräftemangel**, u.a. Prognose in der Pflege: bis 500.000 unbesetzte Stellen
(Seyda et al. 2021)

Nachhaltigkeit in der Gesundheitswirtschaft: Forschungs- und Entwicklungsbedarf

- Wie kann die Attraktivität der Gesundheitsberufe gesteigert werden? – Nachhaltigkeit zum Lerngegenstand machen? – Wie?
- Bisher keine strukturelle Verankerung von nachhaltigkeitsbezogenen Lehr-/Lernformaten in der Ausbildung von Gesundheitsberufen und der Aus-, Fort- und Weiterbildung beruflicher Lehrkräfte
- Bisher keine Erkenntnisse zur Ausprägung von Nachhaltigkeitskompetenzen beruflicher Lehrkräfte im Gesundheitswesen
- Verständnis des Nachhaltigkeitsbegriffs ist für die didaktische Umsetzung unabdingbar und bei Lehrkräften bisher nicht erhoben

Nachhaltigkeitsverständnis

- Ursprung Forstwirtschaft (1713) (DGQ 2021)
- Generationenübergreifende Aufgabe: Zusammenspiel aus sozialen, ökonomischen & ökologischen Anforderungen (WCED 1987, 40)
- „Agenda 2030 für nachhaltige Entwicklung“: 17 globale Ziele → menschenwürdige Arbeit, Gesundheit & Wohlergehen und hochwertige Bildung (Vereinte Nationen 2015)
- Neue Gesetze & Richtlinien:
 - Reduzierung von Verpackungen
 - Sicherung sozialer Standards in der Lieferkette
 - Berichtspflicht zur Nachhaltigkeit und „Corporate Social Responsibility“
- Konzept „Grünes Krankenhaus“ (Litke et al. 2020)
- Berufliche Bildung → Schwerpunkt bisher kaufmännische & gewerblich-technische Berufe (Melzig et al. 2021; Michaelis & Berding 2022)

Nachhaltigkeitsverständnis

- Ursprung Forstwirtschaft (1713) (DGQ 2021)
- Generationenübergreifende Aufgabe: Zusammenspiel aus sozialen, ökonomischen & ökologischen Anforderungen (WCED 1987, 40)
- „Agenda 2030 für nachhaltige Entwicklung“: 17 globale Ziele → menschenwürdige Arbeit, Gesundheit & Wohlergehen und hochwertige Bildung (Vereinte Nationen 2015)

Nachhaltige Gesundheitswirtschaft

- „Zukunftsfeste“ Gesundheitsberufe & hochwertige Versorgung
- „Starke“ Institutionen & Digitalisierung (BMG 2021d, 1)



Berufliche Bildung für nachhaltige Entwicklung (BBNE)

- Standardberufsbildposition (BIBB 2020)
- Kompetenzentwicklung der Lehrkräfte (Nationale Plattform BNE 2020, 33)

Beispiel: Lehrkräfte im Gesundheitswesen

Explorationsstudie:

- Leitfadengestützte Online-Interviews (n=7)
 - Transkription & Codierung mit MAXQDA (2020)
 - Inhaltlich strukturierende qualitative Inhaltsanalyse nach Kuckartz (2016)
1. Welche Aspekte des Nachhaltigkeitsbegriffes schätzen berufliche Lehrkräfte im Gesundheitswesen als relevant für eine nachhaltige Bildung und berufliche Entwicklung ein?
 2. Wie schätzen berufliche Lehrkräfte im Gesundheitswesen die eigenen Nachhaltigkeitskompetenzen ein?
 3. Welche Implikationen haben die Ergebnisse für die Lehrkräftebildung?

Beispiel: Lehrkräfte im Gesundheitswesen

	Alter	Geschlecht	Berufliche Abschlüsse	Berufseinstieg als berufliche Lehrkraft	Beschäftigungsumfang
Fall 1	50 Jahre	Männlich	Notfallsanitäter, Bachelorabschluss	2009	Vollzeit
Fall 2	28 Jahre	Weiblich	Gesundheits- und Kinderkrankenpflegerin, Bachelorabschluss	2020	Teilzeit (25%)
Fall 3	61 Jahre	Männlich	Krankenpfleger, Studienabschluss Diplom, Promotion	1999	Vollzeit
Fall 4	33 Jahre	Weiblich	Zahnmedizinische Fachangestellte, Bachelorabschluss	2013	Geringfügig beschäftigt
Fall 5	30 Jahre	Männlich	Notfallsanitäter, Bachelorabschluss	2016	Teilzeit (80%)
Fall 6	55 Jahre	Weiblich	OP-Fachkrankenpflegerin, Bachelorabschluss	2013	Teilzeit (80%)
Fall 7	32 Jahre	Männlich	Altenpfleger, Bachelorabschluss	2019	Teilzeit (50%)

Schneider 2021

Beispiel: Lehrkräfte im Gesundheitswesen

Hauptkategorie	Subkategorie	Häufigkeit	
Codierungen insgesamt		337	
Berufliche Tätigkeit	Werdegang	7	
	Aufgaben und Themengebiete	18	
	Struktur der Bildungseinrichtung	27	
Nachhaltigkeitsverständnis	Soziales Miteinander, Wertschätzung	8	
	Ressourcenschonung, Umweltschutz	32	
	Nachhaltiges/Lebenslanges Lernen	13	
	Werte und Haltungen	17	
	Gesunderhaltung, langfristige Berufsausübung	19	
Derzeitige Anwendung von Nachhaltigkeit in Lehr-/Lernsettings		32	
Einschätzungen zur Relevanz von Nachhaltigkeit		20	
Nachhaltigkeitskompetenz	Persönliche Kompetenzen (vgl. Riese & Reinhold 2010)	Fachwissen Nachhaltigkeit	10
		Fachdidaktische Handlungskompetenz	38
		Persönliche Haltung und Motivation	23
	Persönliche Kompetenzeinschätzung	17	
	Allg. Kompetenzeinschätzungen	16	
Schwierigkeiten und Bedarfe		40	

- Breites Nachhaltigkeitsverständnis → Ökonomische, ökologische & soziale Aspekte als relevant erachtet
- Einordnung der Nachhaltigkeitsaspekte in die Lebensrealität der Gesundheitsberufe
- Starke Divergenz hinsichtlich der Einschätzung persönlicher Nachhaltigkeitskompetenzen
- Abhängig von persönlicher Vorerfahrung und Priorisierung innerhalb der Bildungseinrichtung
 - Unsicherheiten meist in Bezug auf Fachwissen, Wunsch nach Weiterbildungen

Schneider 2021

Ausgewählte Aussagen

„Nachhaltigkeit heißt, dass man **wertschätzend** mit dem umgeht, was man hat. Ob das einen **Menschen** betrifft oder die **Umwelt und Natur** – wenn man *lange was davon haben will*.“ [I. 1, A. 16]

„Nachhaltigkeit im **mitmenschlichen Umgang** fängt an in der Art und Weise, wie wir miteinander kommunizieren, wie wir die Gruppe gestalten oder mit dem Kurs arbeiten. Dazu gehört auch die Frage, wie unsere Auszubildenden mit den Patient:innen umgehen, wie sie sich innerhalb eines Teams bewegen – Pflege ist Teamarbeit.“ [I. 3, A. 12]

„Nachhaltigkeit was den Umweltaspekt anbelangt, da tu ich mich ganz schwer. Die Realität draußen ist die Nutzung von **Einweg**produkten. Da hab ich ein Problem mit dem Endeffekt. Ich kenne noch die Zeit, wo man mit **Mehrweg** gearbeitet hat – das war für mich nachhaltig.“ [I. 1, A. 30]

Schneider 2021

Ausgewählte Aussagen

„Auch **Bildung**, die wir in die Schüler hineinstecken, ist letztendlich Nachhaltigkeit. Denn nur über die Qualifikation oder dass ich jemanden befähige, dieses oder jenes zu bewältigen, wird er handlungskompetent oder -kompetenter und kann im Laufe seines Lebens natürlich immer mehr dazu erlangen.“ [I. 6, A. 32]

„Nachhaltigkeit **im Beruf** ist natürlich **schwierig**, wenn Sie die vergangenen Monate gesehen haben mit 12-Stunden-Schichten oder so, da gehen die Kolleginnen und Kollegen auf Station natürlich auch mitunter an ihren körperlichen und psychischen Anschlag.“ [I. 3, A. 18]

„Nachhaltigkeit heißt auch, dass – wenn man jetzt auf die **Gesundheit** schaut – auf sich achtet, behutsam mit sich umgeht und dass man lang lang einen Beruf, der Spaß macht, ausüben kann.“ [I. 1, A. 12].

Schneider 2021

Lehrkräftebildung an der PH Freiburg

Höheres Lehramt an Beruflichen Schulen – Pflege/Wirtschafts- und Sozialmanagement
Berufspädagogik – Gesundheit/Wirtschafts- und Sozialmanagement



KomIn – Kompetenzorientierte Interaktionsarbeit
NaQuiP – Nachhaltige Qualitätsentwicklung in Pflegeschulen

Schlussfolgerungen & Bedarfe

- Nachhaltigkeit fachlich integrieren (nicht „on top“)
- Umfassende curriculare Verankerung → Diskrepanz zwischen Konzeption & Praxis überwinden
- Unsicherheiten beseitigen & Komplexität der Thematik reduzieren
- Umfassendes ökologisches, ökonomisches & soziales Nachhaltigkeitsverständnis & Nachhaltigkeitskompetenzen fördern → z.B. mit Studierenden komplexe Lehr-Lern-Arrangements entwickeln & erproben
- Weitere empirische Untersuchungen notwendig

Nachhaltigkeitsverständnis und -kompetenzen von beruflichen Lehrkräften im Gesundheitswesen – eine explorative Studie

Klagenfurt, 7. Juli 2022

8. Berufsbildungsforschungskonferenz (BBFK)

Prof. Dr. Juliana Schlicht

Institut für Berufs- und Wirtschaftspädagogik

Fachbereich Berufliche Bildung für Gesundheit und Nachhaltigkeit